

# 国立病院機構 まつもと医療センター 病児保育室

令和5年2月24日版

## ひまわりハウス



病気の回復期で登園（所）・登校できないお子さんを  
家庭に準じた環境で保育・看護します

### ご利用案内

利用対象者：松本市・塩尻市・山形村・朝日村在住または松本市内に勤務している  
保護者の児童 ※生後5か月～小学3年生

定 員：6名

開 室 日：月曜～金曜（土日祝日、8/13～16及び12/29～1/3を除く）

時 間：8：00～18：00

### ご利用の流れ

#### ①受診

利用前日または当日、医療機関（かかりつけ医）を受診し「診療情報提供書」を  
書いてもらってください。

#### ②予約

「診療情報提供書」のある方から予約受付となります。

原則として前日までに電話でお申込みください。（確認が必要な項目がありますので、  
診療情報提供書をお手元に準備してお電話ください）

※当日の連絡でも空き状況によっては受け入れ可能ですので、受診の前に  
一度ご連絡ください。→この電話では予約は完了していませんので、  
受診後に必ずご連絡ください。

予約受付時間：平日7:50～18:00 /キャンセルは当日の8:20まで。

※ 連絡なく予約時間を30分過ぎると自動的にキャンセルになります。

③利用 必要書類・持ち物をご持参の上ご利用ください。

#### ④支払い

利用の翌月、松本市役所こども育成課から「納入通知」が届くので金融機関等  
でお支払いください。

## 必要書類・持ち物

書類 ＊利用初日にご提出・ご記入いただくもの

- 松本市病児保育事業利用申請書
- 診療情報提供書
- 病児保育連絡票

持ち物すべてに記名をお願いします

### お子さんの持ち物（児童・乳幼児共通）

- お弁当もしくは離乳食。  
＊胃腸が弱っている時は、消化の良い食べものをお願いします。  
体調が悪く食欲が落ちている場合もありますので、お子さんの食べられるものをご準備ください。
- 水分  
＊下痢、嘔吐、発熱時は、経口補水液やスポーツドリンク等が安心です。
- コップ
- おやつ（2回分）



- タオル（2～3枚）
- 着替え（状態に応じて）
- お昼寝布団または長座布団とバスタオル
- 汚れた物を入れる袋（2～3枚）



- くすり・解熱剤（服用する分のみ）

各薬に名前、日付、服用時間（食前・食後）を書いてください。



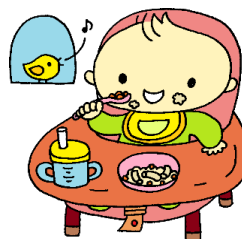
おくすり手帳または薬剤情報提供書（薬情）

- お気に入りのおもちゃや本
- DVD（ブルーレイ不可）など



### ＊乳幼児

- 食事用エプロン（3回分）
- 口拭きタオル（3回分）
- スプーン、フォーク
- 器や容器（ジャーポットの中身等の取り分け用）
- ミルク…1回ごと別容器に入れるか、必要量のスティックかキューブ
- 哺乳瓶…哺乳瓶は必要数お持ちください。
- 幼児用マグカップ（コップで飲めない場合）
- オムツ…症状に応じて多めにお持ちください。
- おしりふき
- オムツ交換時に敷くタオル



## 注意事項

### ①次のような場合は病児保育はできません

- 1) 症状が重く入院治療が検討される場合
- 2) 下記の感染症

・RSウイルス ・麻疹（はしか） ・風疹（3日はしか） ・百日咳 ・水痘  
・流行性耳下腺炎（おたふく風邪） ・帯状疱疹 ・結核 ・流行性結膜炎  
・感染性胃腸炎…1日3回以上の嘔吐

3) 新型コロナウイルス感染症で、お子さんが濃厚接触者、同居のご家族が濃厚接触者、お子さんの所属施設で発症があった場合。

4) インフルエンザの場合、発熱後5日解熱後3日を経過するまで。（学童は2日）

5) インフルエンザ流行期の発熱では迅速診断で陰性であることを確認していない場合。

6) 38.5度以上の発熱や、**お子さんの状態の悪化がみられた時はお迎えをお願いする場合があります。**

7) その他、病児保育を行うにあたり不適當と思われる時はご相談させていただきます。

②保育中にけいれんなどの急変や重篤な状態が生じた場合は、まつもと医療センター小児科で対応させていただきます。その際の診察・処置等に係る医療費（保険診療）は利用者負担となります。緊急を要さない場合は、診療情報を提供していただいたかかりつけ医の受診をしていただきます。

③てんかんで通院中の方には、安全にお預かりするための情報共有シートの記入をお願いしておりますので、かかりつけ医にご依頼ください。

④利用中に再受診する場合はスタッフにお知らせください。**病名が変わった場合は「診療情報提供書」をお取りいただき、再度予約が必要となります。**病児保育室までご連絡ください。

⑤ご利用登録は年度ごと（4月～翌3月末）の更新が必要です。※提出時の内容に変更があった場合は再度ご提出ください。

⑥保育室内は温度管理をしておりますので、部屋の中で過ごす服装でお越しください。

⑦病気のお子さんが利用する施設になります。感染対策はしておりますが、他のお子さんの感染症をもらってしまうこともありますのでご承知おきください。

⑧予約時の利用時間より**30分以上前後する場合は**必ずご連絡ください。

⑨ご利用時の連絡先については、**必ず繋がる番号**をご記入ください。

⑩病児保育を利用中及び利用後に、お子さん・同居のご家族・お子さんの所属施設で新型コロナウイルスの発症があった場合は速やかにお知らせください。

## 保育室の一日



8 : 00	受け入れ
	<ul style="list-style-type: none"> <li>・付き添いの方の検温</li> <li>・お子様の症状の確認</li> <li>・書類の提出・荷物の準備等</li> </ul>
	遊び・安静
	<ul style="list-style-type: none"> <li>・体調に合わせて保育します</li> </ul>
9 : 30	水分・おやつ・検温
11 : 15	昼食・与薬・検温
12 : 00	午睡
15 : 00	水分・おやつ・検温
	遊び・安静
18 : 00	閉室



## ひまわりハウスへのアクセス



ひまわりハウス



ひまわりハウス  
専用駐車場（3台）

まつもと医療センター  
ひまわりハウス（駐車場3台有）



《問い合わせ先》

まつもと医療センター病児保育室 **ひまわりハウス**  
〒399-8701 松本市村井町南2-20-30  
Tel 0263-58-4567（代表）受付時間 7:50~18:00

ひまわりハウス  
ホームページ  
QRコード

